

# INVERTEC® 275TP INVERTEC® 300TP

---

## NÁVOD NA POUŽÍVANIE



SLOVAK



**ĎAKUJEME!** Za to, že ste si vybrali KVALITU výrobkov Lincoln Electric.

- Skontrolujte prípadné poškodenia balenia a zariadenia. Reklamácie týkajúce sa poškodenia materiálu pri preprave sa musia bezodkladne nahlásiť predajcovi.
- Pre jednoduchšie použitie zadajte svoje identifikačné údaje o produkte do tabuľky nižšie. Názov modelu, kód a výrobné číslo sa nachádzajú na štítku s menovitými údajmi zariadenia.

Názov modelu:

Kód a výrobné číslo:

Dátum a miesto zakúpenia:

## REGISTER

Technické údaje .....	1
Informácie o konštrukcii ECO .....	3
Elektromagnetická kompatibilita .....	5
Bezpečnosť .....	6
Úvod .....	8
Návod na inštaláciu a používanie .....	8
Smernica o zbere a recyklácii elektrického a elektronického odpadu (WEEE) .....	12
Náhradné diely .....	12
Miesta autorizovaných servisných stredísk .....	12
Elektrická schéma .....	12
Príslušenstvo .....	13

# Technické údaje

NÁZOV		REGISTER	
INVERTEC® 275TP		K14243-1	
INVERTEC® 300TP		K14387-1	
VSTUP			
	Vstupné napätie $U_1$	Trieda elektromagnetickej kompatibility EMC	
275TP	400 V +/- 15 %, 3 fázy	A	
300TP			
	$I_{\text{eff}}$	$I_{1\text{max}}$	
275TP	9,8A	13,8A	
300TP	11,5A	17,2A	
	Príkion pri menovitom cykle	Vstupný prúd $I_{1\text{max}}$	PF (400 V)
275TP	5,9 kVA pri 100 % (GTAW)	8,4 A	0,75
	8,3 kVA pri 35 % (GTAW)	11,8 A	0,82
	7,1 kVA pri 100 % (SMAW)	10,1 A	0,79
	10,16 kVA pri 35% (SMAW)	13,8 A	0,86
300TP	6,9 kVA pri 100 % (GTAW)	9,6 A	0,78
	9,3 kVA pri 40 % (GTAW)	13,1 A	0,86
	8,2 kVA pri 100 % (SMAW)	11,5 A	0,83
	12,3 kVA pri 40 % (SMAW)	17,2 A	0,9
MENOVIÝ VÝSTUPNÝ VÝKON			
	Proces	Pracovný cyklus 40 °C (na základe 10 min. intervalu)	Výstupný prúd $I_2$
275TP	GTAW	100 %	200A
		60%	230A
		40%	270A
	SMAW	100 %	180A
		60%	230A
		35%	250A
300TP	GTAW	100 %	230A
		60%	260A
		40%	300A
	SMAW	100 %	210A
		60%	250A
		40%	300A
ROZSAH VÝSTUPOV			
	Rozsah zváracieho prúdu	Špičkové napätie $U_0$ naprázdno	
275TP	5 - 270 A (TIG)/5 – 250 A (SMAW)	72 V	
300TP	5 - 300A		

ODPORÚČANÁ VEĽKOSŤ VSTUPNÉHO KÁBLA A POISTKY				
	Typ poistky gR alebo istič typu Z		Napájací prívod	
275TP	16 A, 400 V stried.		4-žilový, 1,5 mm <sup>2</sup>	
300TP				
ROZMERY A HMOTNOSŤ				
	Hmotnosť	Výška	Šírka	Dĺžka
275TP	16,0 kg	360 mm	230 mm	498 mm
300TP	16,4 kg	360 mm	230 mm	498 mm
INÉ				
	Trieda ochrany		Maximálny tlak plynu	
275TP	IP23		0,5 MPa (5 bar)	
300TP				
	Prevádzková teplota		Teplota skladovania	
275TP	od -10 °C do +40 °C		od -25°C do +55°C	
300TP	od -20°C do +40 °C			

# Informácie o konštrukcii ECO

Toto zariadenie bolo navrhnuté tak, aby bolo v zhode so Smernicou 2009/125/ES a Nariadením 2019/1784/EÚ.

Účinnosť a spotreba energie v stave nečinnosti:

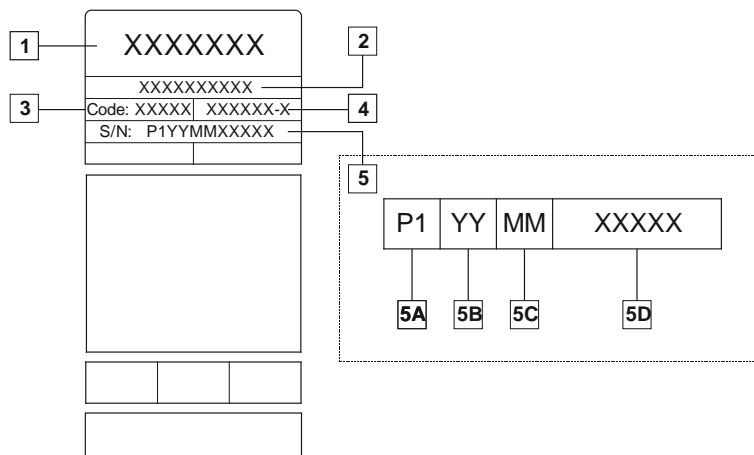
Register	Názov	Účinnosť pri maximálnej spotrebe energie/pri spotrebe energie v stave nečinnosti	Ekvivalentný model
K14243-1	INVERTEC® 275TP	85%/19W	Žiadny ekvivalentný model
K14387-1	INVERTEC® 300TP	86 %/18W	Žiadny ekvivalentný model

Stav nečinnosti nastáva za podmienok uvedených v nasledujúcej tabuľke

STAV NEČINNOSTI	
Podmienka	Prítomnosť
Režim MIG	
Režim TIG	X
Režim STICK (Ručné zváranie elektrickým oblúkom s použitím obalovanej zväracej elektródy)	
Po 30 minútach nepracovania	X
Vypnutie ventilátora	X

Hodnota účinnosti a spotreby v stave nečinnosti sa merali na základe metódy a podmienok uvedených v norme pre výrobky EN 60974-1:20XX.

Názov výrobcu, názov výrobku, kódové číslo, číslo výrobku, výrobné číslo a dátum výroby sú uvedené na štítku s menovitými údajmi.



Kde:

- 1- Názov a adresa výrobcu
- 2- Názov výrobku
- 3- Kódové číslo
- 4- Číslo výrobku
- 5- Výrobné číslo
  - 5A- krajina výroby
  - 5B- rok výroby
  - 5C- mesiac výroby
  - 5D- progresívne číslo odlišné pre každé zariadenie

Typická spotreba plynu pre zariadenie **MIG/MAG**:

Typ materiálu	Priemer drôtu [mm]	Kladná jednosmerná elektróda		Podávanie drôtu [m/min]	Ochranný plyn	Prúdenie plynu [l/min]
		Prúd [A]	Napätie [V]			
Uhlík, nízkolegovaná oceľ	0,9 ÷ 1,1	95 ÷ 200	18 ÷ 22	3,5 – 6,5	Ar 75 %, CO <sub>2</sub> 25 %	12
Hliník	0,8 ÷ 1,6	90 ÷ 240	18 ÷ 26	5,5 – 9,5	Argón	14 ÷ 19
Austenitická nehrdzavejúca oceľ	0,8 ÷ 1,6	85 ÷ 300	21 ÷ 28	3 - 7	Ar 98 %, O <sub>2</sub> 2 %/He 90 %, Ar 7,5 % CO <sub>2</sub> 2,5 %	14 ÷ 16
Medená zliatina	0,9 ÷ 1,6	175 ÷ 385	23 ÷ 26	6 - 11	Argón	12 ÷ 16
Magnézium	1,6 ÷ 2,4	70 ÷ 335	16 ÷ 26	4 - 15	Argón	24 ÷ 28

#### Proces Tig:

V rámci procesu zvarovania TIG spotreba plynu závisí od prierezovej plochy dýzy. Pre bežne používané horáky platí nasledovné:

Hélium: 14 - 24 l/min.

Argón: 7 - 16 l/min.

**Upozornenie:** Nadmerná rýchlosť prúdenia spôsobí vírenie v prúdení plynu, čím sa môže nasat' atmosférická kontaminácia do zvarového kúpeľa.

**Upozornenie:** Bočný vietor alebo pohyb prúdenia môže narušiť pokrytie ochranného plynu, preto v záujme zachovania ochranného plynu použite ochranný štít na blokovanie prúdenia vzduchu.



#### Koniec životnosti

Na konci životnosti výrobku sa výrobok musí zlikvidovať na recykláciu v súlade so Smernicou 2012/19/EÚ (WEEE), pričom informácie o demontáži výrobku a kritických surovinách (CRM) prítomných vo výrobku sú uvedené na <https://www.lincolnelectric.com/en-gb/support/Pages/operator-manuals-eu.aspx>

# Elektromagnetická kompatibilita

01/11

Toto zariadenie bolo skonštruované v súlade so všetkými príslušnými smernicami a normami. Napriek tomu môže spôsobovať elektromagnetické rušenie, ktoré môže ovplyvňovať iné systémy, ako sú napríklad telekomunikácie (telefón, rádio a televízia) či iné bezpečnostné systémy. Toto rušenie môže spôsobiť bezpečnostné problémy v dotknutých systémoch. Prečítajte si a pochopte túto časť na odstránenie alebo zamedzenie rozsahu elektromagnetického rušenia spôsobovaného týmto zariadením.



Toto zariadenie bolo skonštruované tak, aby pracovalo v priemyselnom prostredí. Ak má pracovať v domácom prostredí, je potrebné dodržiavať určité konkrétne opatrenia na zamedzenie možného elektromagnetického rušenia. Operátor musí nainštalovať a používať toto zariadenie podľa popisu v tomto návode. Ak sa zistí nejaké elektromagnetické rušenie, operátor musí zaviesť nápravné opatrenia na zamedzenie tohto rušenia, a to aj za asistencie spoločnosti Lincoln Electric, ak je to potrebné.

## VÝSTRAHA

Za predpokladu, že je impedancia verejnej nízkonapäťovej sústavy v bode spoločného pripojenia nižšia ako:

- 64,8 mΩ pre **INVERTEC® 275TP**
- 55,6 mΩ pre **INVERTEC® 300TP**

Toto zariadenie je v súlade s IEC 61000-3-11 a IEC 61000-3-12 a môže sa pripojiť k verejných nízkonapäťovým systémom. Je to zodpovednosť inštalátora alebo používateľa zariadenia, aby na základe konzultácie s prevádzkovateľom distribučnej siete zaistil to, že bude impedancia sústavy v zhode s príslušnými obmedzeniami impedancie.

Pred inštaláciou zariadenia musí operátor skontrolovať pracovisko ohľadom akýchkoľvek zariadení, pri ktorých by mohlo dôjsť k poruche v dôsledku elektromagnetického rušenia. Vezmite do úvahy nasledovné.

- Vstupné a výstupné káble, riadiace káble a telefónne káble, ktoré sú na pracovisku alebo v jeho blízkosti a v blízkosti zariadenia.
- Rádiové a/alebo televízne vysielače a prijímače. Počítače a počítačom riadené zariadenia.
- Bezpečnostné a riadiace zariadenia pre priemyselné procesy. Zariadenia na kalibráciu a meranie.
- Osobné zdravotnícke zariadenia, ako sú kardiostimulátory a načúvacie pomôcky.
- Skontrolujte odolnosť zariadení voči elektromagnetickému pôsobeniu, ktoré sa používajú na pracovisku alebo v jeho blízkosti. Operátor musí mať istotu, že všetky zariadenia na pracovisku sú kompatibilné. Môže to vyžadovať dodatočné ochranné opatrenia.
- Rozmery pracoviska, ktoré je potrebné vziať do úvahy, budú závisieť od konštrukcie danej oblasti a iných aktivít, ktoré v nej prebiehajú.

Vezmite do úvahy nasledujúce pokyny na zamedzenie elektromagnetických emisií zo zariadenia.

- Pripojte zariadenie k vstupnému napájaniu podľa tohto návodu. Ak sa vyskytne rušenie, je možné, že bude potrebné prijať ďalšie opatrenia, ako je napríklad filtrácia vstupného napájania.
- Výstupné káble majú byť čo najkratšie a podľa možností umiestnené čo najbližšie pri sebe. Ak je to možné, pripojte obrobok k zemi, aby sa zamedzili elektromagnetické emisie. Operátor musí skontrolovať, či pripojenie obrobku k zemi nespôsobuje problémy alebo nebezpečné prevádzkové podmienky pre personál a zariadenie.
- Tienenie káblov na pracovisku môže zamedziť elektromagnetické emisie. Môže to byť potrebné pre špeciálne aplikácie.

## VÝSTRAHA

Klasifikácia elektromagnetickej kompatibility tohto výrobku je trieda A v súlade s normou elektromagnetickej kompatibility EN 60974-10, preto je výrobok určený na použitie len v priemyselnom prostredí.

## VÝSTRAHA

Zariadenie triedy A nie je určené na použitie v obytných priestoroch, kde sa elektrické napájanie dodáva prostredníctvom verejnej nízkonapäťovej sústavy. Môžu sa vyskytovať potenciálne ťažkosti pri zaistení elektromagnetickej kompatibility na týchto miestach v dôsledku rušenia prostredníctvom vedenia, ako aj vysokofrekvenčného rušenia.










## VÝSTRAHA

Toto zariadenie smie používať len kvalifikovaný personál. Zabezpečte, aby celú inštaláciu, obsluhu, údržbu a opravu vykonávala len kvalifikovaná osoba. Pred obsluhou tohto zariadenia si prečítajte a pochopte tento návod. Nedodržanie pokynov v tomto návode by mohlo spôsobiť vážne zranenie osôb, usmrtenie alebo poškodenie zariadenia. Prečítajte si a pochopte nasledujúce vysvetlenia výstražných symbolov. Spoločnosť Lincoln Electric nebude niesť zodpovednosť za škody spôsobené nesprávnou inštaláciou, nesprávnou starostlivosťou či nezvyčajnou prevádzkou.

	<p><b>VÝSTRAHA:</b> Tento symbol znamená, že sa musia dodržiavať pokyny, aby nedošlo k vážnemu zraneniu osôb, usmrteniu či poškodeniu zariadenia. Chráňte seba a ostatných pred možným vážnym zranením alebo usmrtením.</p>
	<p><b>PREČÍTAJTE SI A POCHOPTTE POKYNY:</b> Pred obsluhou tohto zariadenia si prečítajte a pochopte tento návod. Oblúkové zváranie môže byť nebezpečné. Nedodržanie pokynov v tomto návode by mohlo spôsobiť vážne zranenie osôb, usmrtenie alebo poškodenie zariadenia.</p>
	<p><b>ZASIAHNUTIE ELEKTRICKÝM PRÚDOM MÔŽE VIESŤ K USMRTENIU:</b> Zváracie zariadenie vytvára vysoké napätia. Nedotýkajte sa elektródy, pracovnej svorky ani pripojených obrobkov, keď je toto zariadenie zapnuté. Izolujte sa od elektródy, pracovnej svorky a pripojených obrobkov.</p>
	<p><b>ELEKTRICKY NAPÁJANÉ ZARIADENIE:</b> Pred prácou na tomto zariadení vypnite vstupné napájanie pomocou odpojovacieho vypínača v poistkovej skrini. Uzemnite toto zariadenie v súlade s miestnymi predpismi týkajúcimi sa elektrických zariadení.</p>
	<p><b>ELEKTRICKY NAPÁJANÉ ZARIADENIE:</b> Pravidelne kontrolujte káble vstupu, elektródy a pracovnej svorky. Ak sa vyskytuje nejaké poškodenie izolácie, ihneď vymeňte kábel. Neumiestňujte držiak elektródy priamo na zvärací stôl ani iný povrch v kontakte s pracovnou svorkou, aby nedošlo k riziku náhodného vznietenia oblúka.</p>
	<p><b>ELEKTROMAGNETICKÉ POLE MÔŽE BYŤ NEBEZPEČNÉ:</b> Elektrický prúd tečúci cez akýkoľvek vodič vytvára elektromagnetické pole (EMF). Elektrické a magnetické polia môžu rušiť činnosť niektorých kardiostimulátorov a zvärači, ktorí majú kardiostimulátor, sa pred obsluhou tohto zariadenia musia poradiť so svojim lekárom.</p>
	<p><b>ZHODA S CE:</b> Toto zariadenie je v zhode so smernicami Európskeho spoločenstva.</p>
 <p><small>Optical radiation emission Category 2 (EN 12198)</small></p>	<p><b>UMELÉ OPTICKÉ ŽIARENIE:</b> Podľa požiadaviek smernice 2006/25/ES a normy EN 12198 je toto zariadenie kategórie 2. Vyžaduje sa povinné používanie osobného ochranného prostriedku (OOP), ktorý má filter so stupňom ochrany až do maximálnej hodnoty 15 tak, ako to vyžaduje norma EN169.</p>
	<p><b>VÝPARY A PLYNY MÔŽU BYŤ NEBEZPEČNÉ:</b> Zváranie môže vytvárať výpary a plyny nebezpečné pre zdravie. Vyhýbajte sa vdychovaniu týchto výparov a plynov. Aby sa vyhol týmto nebezpečenstvám, operátor musí používať dostatočné vetranie alebo odvádzanie výparov a plynov tak, aby sa nevyskytovali v oblasti dýchania.</p>
	<p><b>LÚČE OBLÚKA MÔŽU SPÔSOBIŤ POPÁLENINY:</b> Použite štít s vhodným filtrom a krycími doskami na ochranu zraku pred iskrami a lúčmi oblúka pri zváraní alebo sledovaní. Na ochranu kože používajte vhodný odev vyrobený z trvanlivého žiaruvzdorného materiálu. Chráňte ostatný blízky personál vhodnou, nehorľavou zábranou a upozornite ich, aby nehľadeli na oblúk ani sa nevystavovali jeho pôsobeniu.</p>



	<p><b>ISKRY ZO ZVÁRANIA MÔŽU SPÔSOBIŤ VZNIK POŽIARU ALEBO VÝBUCH:</b> Odstráňte riziká vzniku požiaru z oblasti zvárania a majte k dispozícii ľahko dostupný hasiaci prístroj. Iskry zo zvárania a horúce materiály z procesu zvárania môže ľahko prejsť cez malé praskliny a otvory do príľahlých oblastí. Nezwárajte na žiadnych nádržiac, sudoch, nádobách ani materiáloch, pokiaľ sa nevykonajú vhodné opatrenia na zaistenie toho, že nebudú prítomné žiadne horľavé ani jedovaté výpary. Nikdy nepoužívajte toto zariadenie, keď sú prítomné horľavé plyny, výpary či horľavé kvapaliny.</p>
	<p><b>ZVÁRANÉ MATERIÁLY MÔŽU SPÔSOBIŤ POPÁLENINY:</b> Zváranie vytvára veľké množstvo tepla. Horúce povrchy a materiály na pracovisku môžu spôsobiť vážne popáleniny. Keď sa dotýkate materiálov alebo ich premiestňujete na pracovisku, používajte rukavice a kliešte.</p>
	<p><b>PLYNOVÁ FĽAŠA MÔŽE VYBUCHNÚŤ, AK SA POŠKODÍ:</b> Používajte len certifikované fľaše so stlačeným plynom, ktoré obsahujú správny plyn v ochrannej atmosfére pre používaný proces, a správne fungujúce regulátory určené pre používaný plyn a používaný tlak. Plynové fľaše vždy uchovávajte vo vzpriamenej polohe bezpečne zretázené k pevnej podpore. Nepremiestňujte ani neprepravujte plynové fľaše s odstráneným ochranným uzáverom. Dbajte na to, aby nedošlo ku kontaktu elektródy, držiaka elektródy, pracovnej svorky ani inej elektricky živej časti s plynovou fľašou. Plynové fľaše musia byť umiestnené mimo oblastí, kde by mohli byť vystavené fyzickému poškodeniu či procesu zvárania vrátane iskiev a tepelných zdrojov.</p>
	<p><b>POHYBLIVÉ ČASTI SÚ NEBEZPEČNÉ:</b> V tomto zariadení sa nachádzajú pohyblivé časti, ktoré môžu spôsobiť vážne zranenie. Nepribližujte sa rukami, telom a oblečením k týmto častiam počas spúšťania, obsluhy a servisu zariadenia.</p>
<p><b>HF</b></p>	<p><b>UPOZORNENIE:</b> Vysoká frekvencia používaná pre bezkontaktné vznietenie pomocou zvárania TIG (GTAW) môže rušiť činnosť nedostatočne odrušené počítačové zariadenia, centrá EDP a priemyselné roboty, pričom môžu spôsobiť aj úplnú poruchu systému. Zváranie TIG (GTAW) môže rušiť elektronické telefónne siete a rozhlasový a televízny príjem.</p>
	<p><b>BEZPEČNOSTNÁ ZNAČKA:</b> Toto zariadenie je vhodné na prívod napájania pre zvaracie úkony vykonávané v prostredí so zvýšeným rizikom zasiahnutia elektrickým prúdom.</p>

Výrobca si vyhradzuje právo vykonávať zmeny a/alebo vylepšenia v konštrukcii bez súčasnej aktualizácie návodu na používanie.

# Úvod

INVERTEC® 275TP a INVERTEC® 300TP sú zdroje napájania GTAW a SMAW.

Kompletné balenie obsahuje:

- Napájací zdroj
- USB s návodom na používanie
- Štítok Lincoln
- Uzemňovací kábel s dĺžkou 3 metre

Odporúčaná výbava, ktorú si môže používateľ zakúpiť, bola uvedená v kapitolách „Príslušenstvo“.

## Návod na inštaláciu a používanie

Pred inštaláciou alebo obsluhou zariadenia si prečítajte celú túto časť.

### Podmienky počas používania

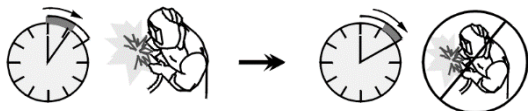
Toto zariadenie je možné používať v drsných prostrediach. Je však dôležité používať nasledujúce jednoduché preventívne opatrenia, ktoré zabezpečia jeho dlhú životnosť a spoľahlivú prevádzku:

- Neumiestňujte ani nepoužívajte toto zariadenie na povrchu so sklonom vyšším ako 15° voči vodorovnej polohe.
- Nepoužívajte toto zariadenie na tavenie rúr.
- Toto zariadenie sa musí umiestniť tam, kde je voľná cirkulácia čistého vzduchu bez obmedzení pre pohyb vzduchu. Nezakrývajte zariadenie s papierom, textilom ani handrami, keď je zapnuté.
- Nečistota a prach, ktoré môžu byť vťahované do zariadenia, by sa mali uchovávať na minimálnej úrovni.
- Toto zariadenie má triedu ochrany IP23. Uchovávajte ho v suchu, keď je to možné, a neumiestňujte ho na vlhkú zem ani do mláky.
- Zariadenie umiestnite mimo strojového zariadenia ovládaného rádiovým. Bežná činnosť môže nepriaznivo vplyvať na činnosť blízkeho strojového zariadenia ovládaného rádiovým, čo môže viesť k zraneniu alebo poškodeniu zariadenia. Prečítajte si časť o elektromagnetickej kompatibilitate v tomto návode.
- Zariadenie nepoužívajte v prostrediach s okolitou teplotou vyššou ako 40 °C.

### Pracovný cyklus a prehrievanie

Pracovný cyklus zváracieho zariadenia je percento času v rámci 10-minútového cyklu, v ktorom zvärač dokáže obsluhovať zariadenie pri menovitom zväračom prúde.

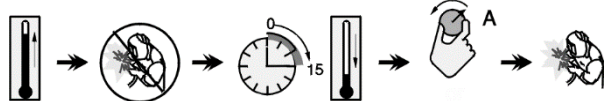
Príklad: 60 % pracovný cyklus:



Zváranie v trvaní 6 minút.

Prestávka v trvaní 4 minút.

Nadmerné predĺženie pracovného cyklu spôsobí aktiváciu obvodu tepelnej ochrany.



Minúty

alebo skrátenie pracovného cyklu

### Pripojenie vstupného napájania

#### ⚠ VÝSTRAHA

K napájacej sieti smie zväracie zariadenie pripojiť len kvalifikovaný elektrikár. Inštalácia sa musí vykonať v súlade s príslušnými štátnymi predpismi týkajúcimi sa elektrických zariadení a miestnymi predpismi.

Skontrolujte vstupné napätie, fázu a frekvenciu privádzané do tohto zariadenia pred jeho zapnutím. Overte pripojenie uzemňovacích vodičov zo stroja do vstupného zdroja. Toto zväracie zariadenie sa musí pripojiť k správne nainštalovanej elektrickej zásuvke s uzemňovacím kolíkom.

Vstupné napätie je 400 V stried. 50/60 Hz. Ďalšie informácie o vstupnom napájaní nájdete v časti s technickými údajmi tohto návodu a na štítku s menovitými technickými údajmi tohto zariadenia.

Uistite sa, že hodnota sieťového napájania dostupného zo vstupného privodu napájania je primeraná pre normálnu prevádzku tohto zariadenia. Potrebná poisťka s oneskorením alebo istič a veľkosti káblov sú uvedené v časti s technickými údajmi tohto návodu.

#### ⚠ VÝSTRAHA

Toto zväracie zariadenie sa môže napájať z generátora elektrickej energie s výstupným výkonom minimálne o 30 % vyšším ako je príkon zváracieho zariadenia.

#### ⚠ VÝSTRAHA

Pri napájaní zväračky z generátora nezabudnite najprv vypnúť zväracie zariadenie pred vypnutím generátora, aby nedošlo k poškodeniu zváracieho zariadenia!

## Ovládacie prvky a prevádzkové funkcie

Predný panel INVERTEC® 275TP a 300TP



Obrázok 1

1. Záporný výstup: Zásuvka, kde musí byť pripojený horák TIG.
2. Kladný výstup: Zásuvka pre zvärací obvod.
3. Konektor USB
4. Zástrčka konektora diaľkového ovládača: Slúži na pripojenie súpravy diaľkového ovládača.
5. Používateľské rozhranie: Pozrite si časť „Používateľské rozhranie“.
6. Zásuvka horáka C5B: Pripojte spúšť horáka TIG
7. Rýchlopínacia zásuvka plynu: Slúži na pripojenie plynovej hadice horáka.

Zadný panel



Obrázok 2

1. Hlavný vypínač

## Používateľské rozhranie



Obrázok 3

1. Displej: 5" displej TFT zobrazuje parametre procesov zvárania. Navigácia je dostupná v určenom Návide na používanie IM3187.
2. Ľavé tlačidlo: Domov a späť.
3. Centrálny gombík: Prístup k parametrom a potvrdenie platnosti stlačením gombíka.
4. Pravé tlačidlo: Prístup ku konkrétnemu parametru aktuálne zvolenej stránky.

Ďalšie informácie nájdete v IM3187.

## Doprava a zdvíhanie

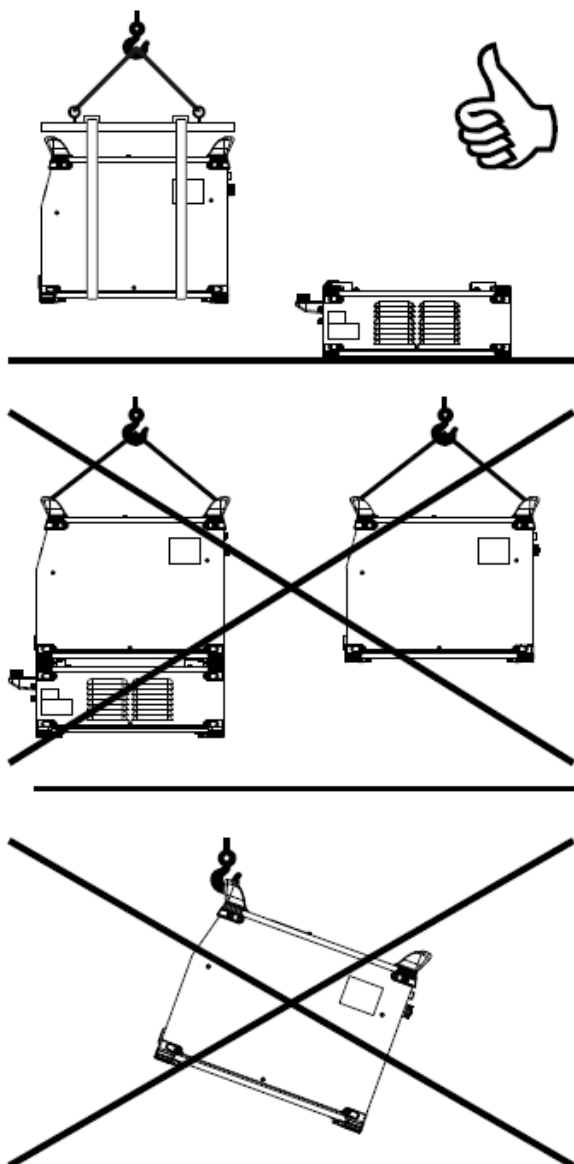


### ! VÝSTRAHA

Padajúce zariadenie môže spôsobiť zranenie a poškodenie jednotky.

Počas prepravy a zdvíhania pomocou žeriava dodržiavajte nasledujúce predpisy:

- Zdroj napájania nezahŕňa skrutku s okom, ktorá sa môže použiť na prepravu alebo zdvíhanie zariadenia.
- Na zdvíhanie použite vhodné zdvíhacie zariadenie s dostatočnou nosnosťou.
- Na zdvíhanie a prepravu použite priečnik a minimálne dva popruhy.
- Zdvíhajte len zdroj napájania bez plynovej fľaše, chladiča a/alebo ďalšieho príslušenstva.



Obrázok 4

## Údržba

### ! VÝSTRAHA

Čo sa týka akýchkoľvek úkonov spojených s opravou, úprav či údržby, odporúča sa kontaktovať najbližšie technické servisné stredisko spoločnosti Lincoln Electric. Opravy a údržba vykonávané neoprávneným servisom alebo personálom povedú k strate platnosti záruky výrobcu.

Akékoľvek zjavné poškodenie je potrebné okamžite nahlásiť a opraviť.

#### Pravidelná údržba (každý deň)

- Skontrolujte stav izolácie a spojov prevádzkových prívodov a izolácie napájacieho prívodu. Ak sa vyskytne nejaké poškodenie izolácie, ihneď vymeňte prívod.
- Odstráňte materiál rozstrek z dýzy zvrácej pištole. Materiál rozstrek by mohol rušiť prúdenie plynu v ochrannej atmosfére do oblúka.
- Skontrolujte stav zvrácej pištole: vymeňte ju, ak je to potrebné.
- Skontrolujte stav a činnosť chladiaceho ventilátora. Udržiavajte jeho vetracie otvory v čistote.

#### Pravidelná údržba (každých 200 prevádzkových hodín, ale minimálne raz ročne)

Vykonajte pravidelnú údržbu a navyše okrem toho:

- Zariadenie udržiavajte v čistote. Pomocou suchého (a nízkotlakového) prúdu vzduchu odstráňte prach z vonkajšieho krytu a zo skrine vnútri.
- Ak je to potrebné, vyčistite a pritiahnite všetky zvarené svorky.

Častota úkonov údržby sa môže meniť podľa pracovného prostredia, v ktorom je zariadenie umiestnené.

### ! VÝSTRAHA

Nedotýkajte sa elektrických častí pod napätím.

### ! VÝSTRAHA

Pred odstránením krytu sa musí zariadenie vypnúť a napájací prívod sa musí odpojiť od sieťovej elektrickej zásuvky.

### ! VÝSTRAHA

Pred každou údržbou a každým servisom sa musí odpojiť sieťové napájanie od zariadenia. Po každej opravu vykonajte náležité skúšky na zaistenie bezpečnosti.

## Zásady pomoci zákazníkom

Hlavnou náplňou podnikania spoločnosti Lincoln Electric Company je výroba a predaj vysokokvalitných zvaracích zariadení, spotrebných dielov a rezných zariadení. Našou úlohou je plniť potreby našich zákazníkov a prekračovať ich očakávania. V prípade potreby môžu kupujúci požiadať spoločnosť Lincoln Electric o radu alebo informácie týkajúce sa používania jej výrobkov. Odpovedáme našim zákazníkom na základe našich najlepších informácií, s ktorými v danom čase disponujeme. Spoločnosť Lincoln Electric nie je v pozícii, aby zaručovala poskytovanie takéhoto poradenstva, pričom nepreberá žiadnu zodpovednosť za takéto informácie či rady. Výslovne sa zriekame akejkoľvek záruky akéhokoľvek druhu vrátane akejkoľvek záruky vhodnosti pre akýkoľvek konkrétny účel zákazníka ohľadom takýchto informácií alebo rád. Z praktického hľadiska nemôžeme tiež preberať žiadnu zodpovednosť za aktualizáciu či opravu akýchkoľvek takýchto informácií či rád po ich poskytnutí, pričom poskytnutie informácií či rád nevytvára, nerozširuje ani nemení žiadnu záruku ohľadom predaja našich výrobkov.

Lincoln Electric je vnímavý výrobca, ale voľba a používanie konkrétnych výrobkov predávaných spoločnosťou Lincoln Electric je výlučne v pôsobnosti a zodpovednosťou zákazníka. Mnohé premenné mimo kontroly spoločnosti Lincoln Electric ovplyvňujú výsledky získané pri aplikácii týchto typov požiadaviek na spôsoby výroby a servis.

Tieto informácie podliehajú zmenám – pričom sú presné podľa najlepších našich znalostí v čase tlače.

Akékoľvek aktualizované informácie nájdete na [www.lincolnelectric.com](http://www.lincolnelectric.com).

# Smernica o zbere a recyklácii elektrického a elektronického odpadu (WEEE)

07/06



Elektrické zariadenia nelikvidujte spoločne s bežným komunálnym odpadom!  
V súlade s dodržaním Európskej smernice o zbere a recyklácii elektrického a elektronického odpadu (WEEE) 2012/19/ES a jej zavedením do celoštátnej legislatívy sa musia elektrické zariadenia, ktoré dosiahli koniec svojej životnosti, zberať osobitne a odovzdávať do stredísk vykonávajúcich recykláciu spôsobom šetrným k životnému prostrediu. Ako vlastníik tohto zariadenia by ste mali získať informácie o schválených systémoch zberu od nášho miestneho zástupcu.  
Uplatnením tejto európskej smernice budete chrániť životné prostredie a ľudské zdravie!

## Náhradné diely

12/05

### Pokyny na čítanie zoznamu dielov

- Nepoužívajte tento zoznam dielov pre zariadenie, ak nie je uvedené jeho kódové číslo. V prípade, že nie je nejaké kódové číslo uvedené, kontaktujte servisné oddelenie spoločnosti Lincoln Electric.
- Na určenie toho, kde sa príslušný diel pre váš stroj s konkrétnym kódom nachádza, použite obrázok na strane so zostavou a nižšie uvedenú tabuľku.
- Používajte len diely s označením „X“ v stĺpci pod číslom záhlavia uvedeným na strane so zostavou (# uvádza zmenu v tomto výtlačku).

Najprv si prečítajte vyššie uvedené pokyny na čítanie zoznamu dielov, potom vychádzajte z príručky náhradných dielov „Spare Part“ dodanej so zariadením, ktorá obsahuje odkazy na čísla dielov s obrázkovým popisom.

## Miesta autorizovaných servisných stredísk

09/16

- V prípade reklamácie nejakej chyby v rámci záručnej doby od spoločnosti Lincoln musí zákazník kontaktovať autorizované servisné stredisko (LASF) spoločnosti Lincoln.
- Požiadajte o pomoc svojho miestneho obchodného zástupcu spoločnosti Lincoln pri vyhľadaní autorizovaného servisného strediska, alebo prejdite na [www.lincolnelectric.com/en-gb/Support/Locator](http://www.lincolnelectric.com/en-gb/Support/Locator).

## Elektrická schéma

Pozrite si príručku náhradných dielov „Spare Part“ dodanú so zariadením.

## Príslušenstvo

<b>VZDUCH HORÁKOV TIG PREMIUM</b>	5mt	8mt
PROTIG IIIS 10 RL	W000382715-2	W000382716-2
PROTIG IIIS 20 RL	W000382717-2	W000382718-2
PROTIG IIIS 30 RL	W000382719-2	W000382720-2
PROTIG IIIS 40 RL	W000382721-2	W000382722-2
PROTIG NGS 10 EB	W000278394-2	W000278395-2
PROTIG NGS 20 EB	W000278396-2	W000278397-2
PROTIG NGS 30 EB	W000278398-2	W000278399-2
PROTIG NGS 40 EB	W000278400-2	W000278401-2
<b>VODA HORÁKOV TIG PREMIUM</b>	5mt	8mt
PROTIG IIIS 35W RL	W000382725-2	W000382726-2
PROTIG IIIS 40W RL	W000382727-2	
PROTIG NGS 35W EB	W000278404-2	000278405-2
PROTIG NGS 40W EB	W000278406-2	W000278407-2
<b>VZDUCH HORÁKOV TIG</b>	4mt	8mt
WTT2 9 RL	W000278879	W000278922
WTT2 9 EB	W000278875	
WTT2 17 RL	W000278884	W000278917
WTT2 17 EB	W000278882	W000278919
WTT2 26 RL	W000278890	W000278913
WTT2 26 EB	W000278887	W000278915
<b>VODA HORÁKOV TIG</b>	4mt	8mt
WTT2 18W RL	W000278898	W000278899
WTT2 18W EB	W000278896	W000278901
WTT2 20W RL	W000278894	W000278905
WTT2 20W EB	W000278892	W000278909
<b>PRÍSLUŠENSTVO HORÁKOV</b>		
Horizontálny potenciometer	WP10529-3	
Vertikálny potenciometer	WP10529-4	
Tlačidlá hore a dole	WP10529-2	
<b>DIAĽKOVÉ OVLÁDAČE</b>		
Manuálny diaľkový ovládač	K10095-1-15M	
Nožný diaľkový ovládač	K870	
<b>MOŽNOSTI</b>		
Coolarc 27	K14334-1	
Freezcool (chladiaca kvapalina 9,6 l)	W000010167	
CART 24	W000355730	
Predĺžovací kábel 15 m (*)	K14148-1	

Výstraha: Zväčšenie dĺžky horáka alebo spätných káblov nad maximálnu špecifikovanú dĺžku výrobcu zvýši riziko zasiahnutia elektrickým prúdom.

(\*) Môžu sa použiť iba 2 predĺžovacie káble s maximálnou celkovou dĺžkou 45 m